

Katalog usług

Spis treści:

1. Wyburzenia domów.
2. Instalacje elektryczne.
3. Murarstwo.
4. Instalacja wodno-kanalizacyjna.
5. Gładzie gipsowe mokre-bezpyłowe.
6. Adaptacja poddaszy.
7. Przebudowa wnętrza.
8. Układanie paneli podłogowych.
9. Układanie kafelek.
10. Montaż sufitu podwieszanego.
11. Montaż ścianek działowych.
12. Wylewki podłogowe.
13. Generalny remont dachu.
14. Pokrycie dachu blachodachówką.
15. Podbitka dachowa.

Wyburzenia domów.



Za kompleksową rozbiórkę zapłacimy pomiędzy 13.500 a 25.500 zł. Dodatkowym wydatkiem będzie wywóz gruzu. Zakładamy, że wysypisko znajduje się w odległości maksymalnie 5 km od naszego placu. Z

wyburzenia budynku powstanie maksymalnie 100 m³ gruzu (koszt będzie się wahał pomiędzy 4.000 a 9.000 zł).

Instalacje elektryczne



Zakres robót związanych z elektryką w domu może obejmować nie tylko montaż przewodów, gniazd, łączników i oświetlenia, ale też instalacji telewizyjnej, telefonicznej, komputerowej, odgromowej, tablicy rozdzielczej, złącza kablowego i przyłącza. Domowa instalacja elektryczna może się składać z mniejszej lub większej liczby obwodów, możesz też zamontować w

niej elementy automatyki, np. czujniki ruchu, zmierzchowe czy sterowniki czasowe bądź wykonać ją w systemie inteligentnego budynku. Informacja o liczbie tzw. punktów to zdecydowanie za mało, by można było podać w miarę dokładny koszt całości. Kompletna instalacja elektryczna w domu jednorodzinnym o powierzchni 150 mkw. może kosztować od 10 do nawet 100 tys. zł.

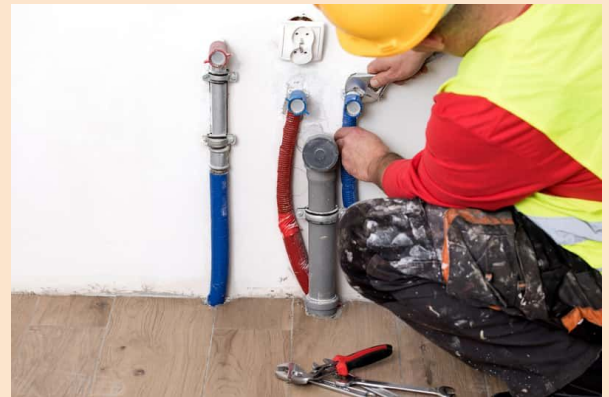
Murarstwo



Cennik prac murarskich będzie uzależniony od wielu czynników. Na początku warto zwrócić uwagę na standard wykonania usługi. Największą popularnością cieszą się usługi ze standardu pośredniego, które stanowią kompromis pomiędzy ceną, a jakością. Cennik usług murarskich 2019 jest też uzależniony od regionu, w którym praca będzie wykonywana. Dlatego w poniższych tabelach zaprezentujemy Państwu cennik prac murarskich 2019 po województwach.

45,00 - 51,00/m²

Instalacje wodno-kanalizacyjne



W zależności od metrażu domu, naszych oczekiwań, a także wykorzystanych materiałów instalacje wodno-kanalizacyjne mogą nas kosztować od kilku do kilkunastu tysięcy złotych. Jeżeli zdecydujemy się na rury kanalizacyjne wykonane z miedzi, wtedy osiągniemy górny pułap cenowy.

Gładzie gipsowe mokre-bezpyłowe

Gładź angielska to produkt, który umożliwia skrócenie czasu potrzebnego na przygotowanie ściany do malowania. Znajdzie zastosowanie na podłożach różnego typu: na płytach kartonowo-gipsowych, betonie, tynku cementowym lub



wapiennym. Pozwala na uzyskanie idealnie gładkiej płaszczyzny ściany czy sufitu, przy czym efekt ten osiągnąć można podczas jednego dnia roboczego. Co ważne, na żadnym etapie prac nie jest konieczne szlifowanie pokrytych gładzią angielską powierzchni, co znacznie ogranicza czas pracy, a także pozwala uniknąć bałaganu. Technikę nakładania angielskiej gładzi bezpyłowej nazywa się skimmingiem.

Adaptacja poddaszy



Przyjmijmy, że ściany i skosy na naszym poddaszu wymagają trzykrotnego pokrycia farbą - dwukrotnego gruntowania oraz malowania na gotowo farbą w kolorze. Przed dokonaniem obliczeń musimy określić całkowitą, łączną powierzchnię ścian, skosów oraz sufitu. Przyjmijmy, iż w naszym przypadku wynosi ona 200 m², w tym 150 m² ścian do pokrycia farbą kolorową i 50 m² sufitów do pokrycia białą emalią.

Pierwszą czynnością powinno być zagruntowanie wszystkich powierzchni na strychu. Najczęściej gruntuje się poprzez malowanie powierzchni zwykłą białą farbą niskiej jakości. Koszt takiej farby to około 4 zł/litr. Wydajność takiej farby to około 12 m²/litr, dlatego do dwukrotnego malowania będziemy potrzebować około 33 litry farby (koszt 133 zł).

Przebudowa wnętrza



Koncepcyjny projekt pomieszczeń może usatysfakcjonować wielu inwestorów. Ceny tego typu usług będą bardzo atrakcyjne. Jednak najbardziej wymagający inwestorzy decydują się na projekt kompleksowy. W tym przypadku projektant wnętrz wykonuje dodatkowo pełną listę uwzględnionych w projekcie materiałów oraz tworzy własny kosztorys prac budowlanych. Kompleksowa współpraca może okazać się bardzo pomocna podczas wykończania mieszkań lub domów jednorodzinnych. Niestety cennik tego typu usług będzie nieco wyższy.

Projektant wnętrz może też zapewnić dokumentację kompleksową wraz z nadzorem autorskim. Ceny tego typu usługi będą większe o około 30 – 50 zł/m² w stosunku do stawki projektu kompleksowego.

Układanie paneli podłogowych



Podłoga jest jednym z najważniejszych elementów każdego wnętrza. W zależności od własnych preferencji możemy zdecydować się na parkiet, panele lub wykładzinę. Cena wynosi 24zł/m².

Układanie kafelek



Przed przystąpieniem do montażu płytek konieczne jest odpowiednie przygotowanie podłóg i ścian. Zobaczmy więc, ile kosztuje układanie płytek na etapie prac przygotowawczych. Podczas remontu skuwamy stare płytki oraz wyrównujemy podłoże. Cena wynosi 25,00 - 27,00zł/m².

Montaż sufitu podwieszanego



Systemy sufitów podwieszanych są stosowane w budynkach użyteczności publicznej oraz w budownictwie mieszkaniowym. Za ich pomocą można kształtować przestrzeń i aranżować pomieszczenia na wiele sposobów. Sufit podwieszany to dodatkowy sufit, który obniża wysokość pomieszczenia o od 9 do 15 centymetrów. Konstrukcja sufitu podwieszanego jest lekka, montuje się go poniżej stropu. Za jego pomocą

można skutecznie ukryć instalacje oraz nierówności sufitu.

Montaż ścianek działowych



Działowa ścianka ceramiczna jest najcięższym, a zarazem najtrwalszym rozwiązaniem. Przeważnie tworzy się ją z cegieł dziurawek oraz specjalnej zaprawy cementowo – wapiennej. Ze względu na dużą masę ścianek ceramicznych, można je stosować wyłącznie w domach murowanych, które zostały wyposażone we wzmacniony strop.

Wylewki podłogowe



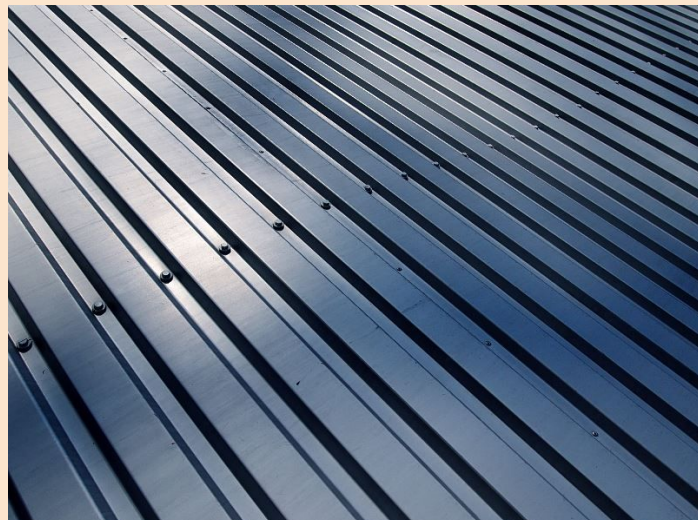
Dobrze wykonane wylewki betonowe zapewniają bardzo dobrą nośność, a ich warstwa pozostaje grubsza w porównaniu z takimi produktami jak wylewka cementowa. Wybierając posadzki betonowe możemy zastosować ręczne bądź maszynowe wylewanie. Wylewanie ręczne najlepiej sprawdzi się na niewielkich powierzchniach. Z kolei maszynowo wylewana szlichta betonowa staje się popularnym rozwiązaniem podczas prac wykończeniowych w całym budynku.

Generalny remont dachu



Generalny remont dachu wiąże się z koniecznością usunięcia starych, zniszczonych konstrukcji. Najmniej kosztowny jest demontaż zwykłej dachówki lub blachodachówki. Cena takiej usługi to 4-6 zł/m². Nieco droższe będzie usunięcie starego poszycia wykonanego z papy. Średnia cena usługi to 8-12 zł/m². Z największymi kosztami demontażu starego pokrycia dachowego muszą liczyć się posiadacze dachu eternitowego. Koszt demontażu pokrycia eternitowego waha się w granicach 14-20 zł/m².

Pokrycie dachu blachodachówką



Cennik blachy trapezowej zależy od jakości jej wykonania oraz stawki konkretnych producentów (np. Ruukki, Pruszyński). Ceny godnych uwagi modeli z blachy ocynkowanej rozpoczynają się od kwoty 23 zł/m². Oczywiście w ofercie sprzedaży znajdziemy także cienkie pokrycia dachowe, których koszty zakupu będą jeszcze niższe. Niestety najniższa cena blachy trapezowej to jednocześnie najmniejsza trwałość oraz żywotność całego pokrycia dachowego.

Podbitka dachowa



Podbitka drewniana posiada wysokie walory wizualne i świetnie komponuje się na klasycznych elewacjach. Przeważnie wykonuje się ją z wysezonowanego drewna sosnowego, świerkowego lub modrzewiowego. Deski przeważnie posiadają szerokość od 17 do 20 mm. Cena wynosi 33,00zł/m².